

# Montageanleitung für Sulzer Hebeanlage Piranhamat VW-GIS



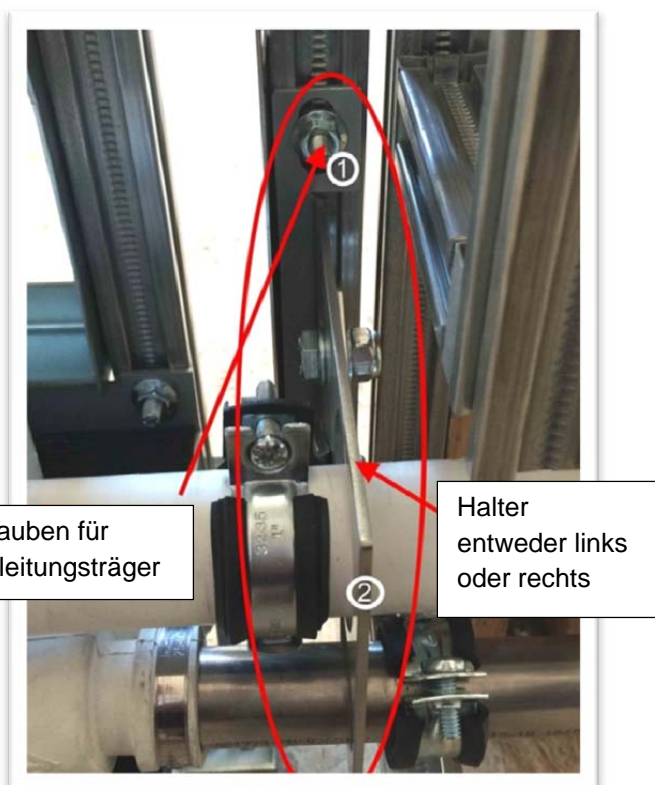
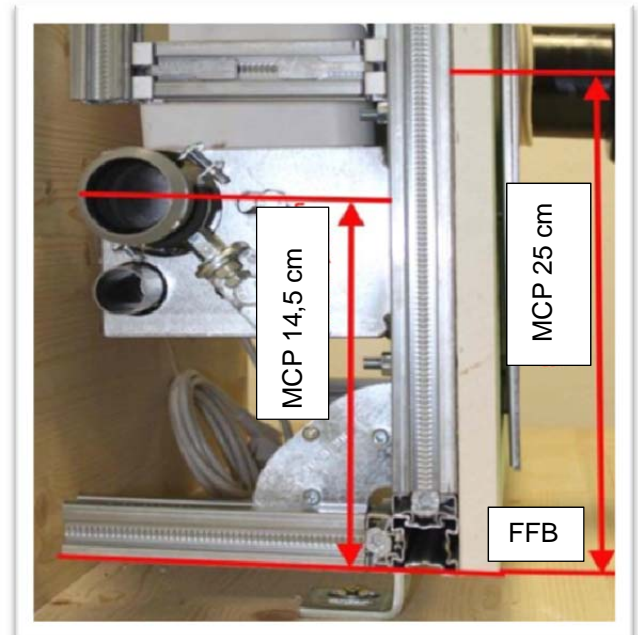
Mai 2015

## Montageanleitung für Sulzer Hebeanlage Typ ABS Piranhamat VW-GIS

- 1.) Auspacken und die Transportsicherung (Spannband) entfernen
- 2.) Entscheidung ob Druckanschluss / Zulauf von links oder von rechts (Lieferzustand links)
- 3.) Maße des seitlichen Zulaufs und des Toiletten Anschlusses zu FFB (Fertigfußboden)
  - a.) Seitlicher Zulauf zu FFB = 14,5 cm
  - b.) WC Anschluss zu FFB = 25 cm

**Achtung!** Druckleitung und Zulauf müssen immer auf derselben Seite sein, da die Anlage sonst nicht demontiert werden kann.

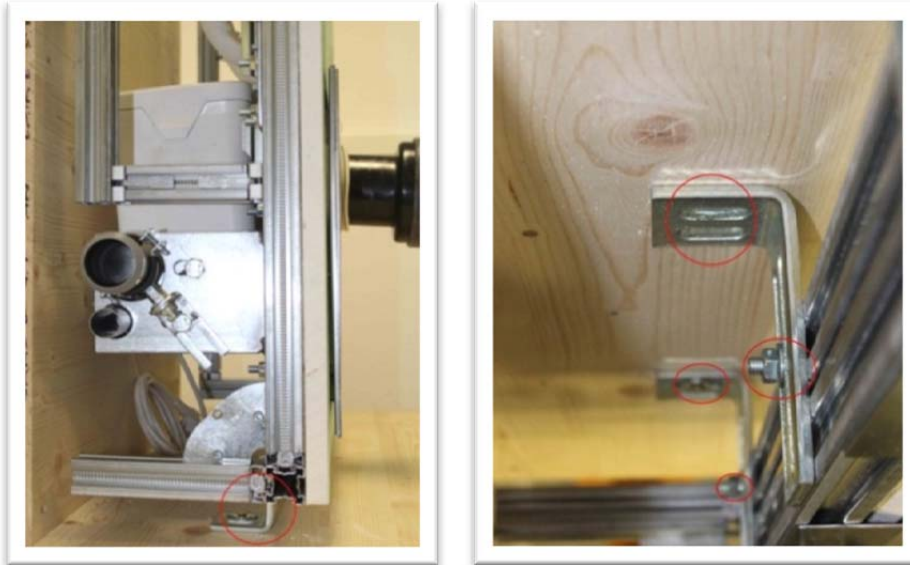
Halter ② an den beiden Schrauben ① lösen, und wenn gewünscht, auf der anderen Seite montieren.



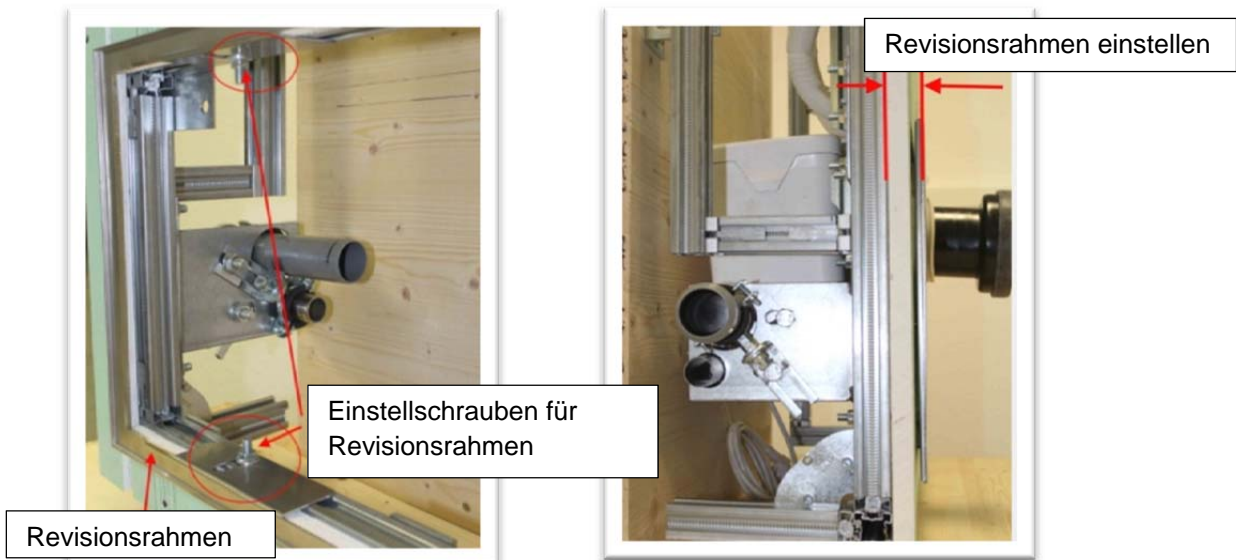
- 4.) Elektrischer Anschluss muss außerhalb der Vorwand erfolgen, damit die Anlage jederzeit über das Ausziehen des Schukosteckers spannungsfrei geschaltet werden kann. (Bitte beachten Sie auch die Anlage „Hinweise zum elektrischen Anschluss“.)



- 5.) Boden- und Wandbefestigungen entsprechend den FFB (Fertigfußboden) Maßen einstellen, ausrichten und befestigen. Flexible Einstellmöglichkeiten: Wandbefestigung von 0 – 50 mm, Bodenbefestigung von 10 - 90 mm



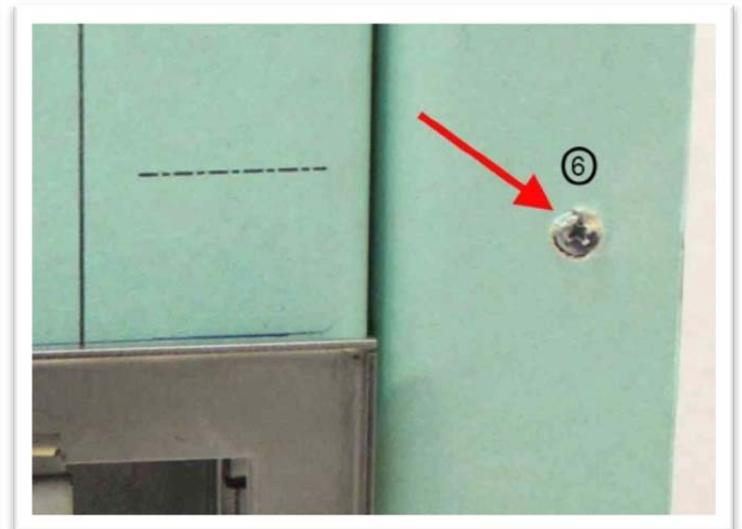
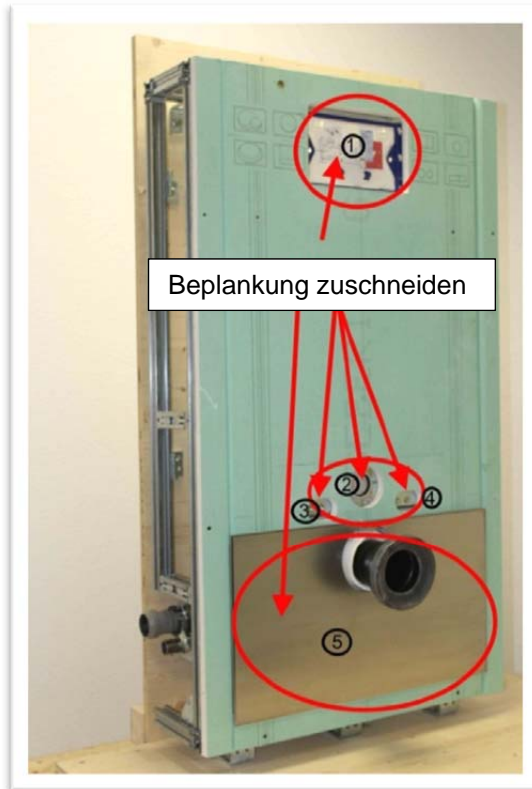
- 6.) Druckleitung / Zulaufleitung müssen spannungsfrei angeschlossen sein.
- 7.) In der Druckleitung muss eine bauseitige Absperrarmatur vorgesehen werden, damit bei Demontage / Service der Anlage, das Abwasser nicht in die Vorwand gelangt (Abwasser geeignete Armatur mit freiem Durchgang).
- 8.) Revisionsrahmen muss auf das spätere Endmaß eingestellt werden. Dieses muss flächenbündig mit den Fliesen oder gleichwertig sein. Max. Einstellmaß: 60 mm



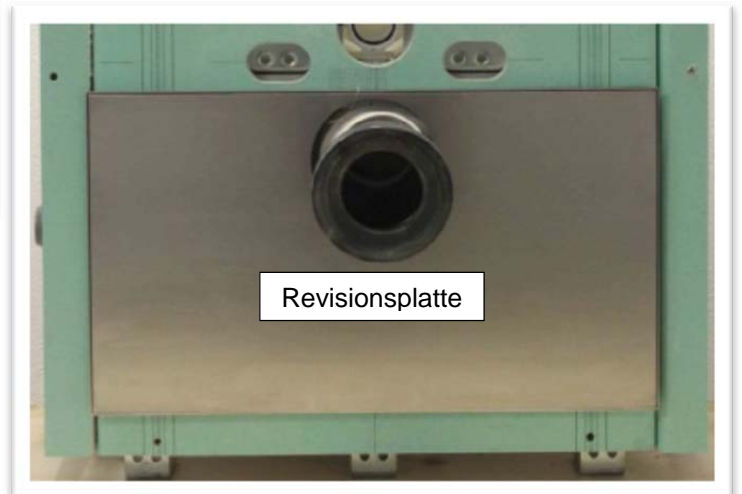
Wenn der Rahmen der Revisionsöffnung über die Langlöcher weiter herausgezogen wird, müssen auch die beiden Anschläge zur Entlastung des WC's entsprechend verändert werden.



- 9.) Beplankung:  
 a.) Die Original Sulzer GIS-Beplankung anbringen, mit den dazugehörigen Schrauben ⑥ (62660060). Aussparungen ①②③④⑤ sind gem. den bauseitigen Gegebenheiten auszuschneiden und nach Vorgabe anzupassen.  
 b.) Bauseitige Beplankung, entsprechend den vorgegebenen Maßen anpassen.



- 10.) Revisionsöffnung:  
 a.) Die Original Sulzer Revisionsplatte aus Edelstahl montieren (62660061).  
 b.) Bauseitige Revisionsplatte, entsprechend den vorgegebenen Maßen anpassen.



- 11.) Sicherheit:  
Am Spülkasten den Spülvorgang auf max. Wasserdurchsatz einstellen, damit genügend Wasser für den Misch- und Pumpvorgang vorhanden ist. Je mehr Wasser vorhanden ist, desto einfacher und leiser ist der Spülvorgang.

Als Sicherheitseinrichtung empfehlen wir die Montage eines Steckalarms mit Feuchtfühler (16025004) und Akku (12820018). Nur so kann eventuell austretendes Wasser bzw. auftretende Feuchtigkeit in der Vorwand entdeckt werden. Den Steckalarm ebenfalls außen einstecken, wie Piranhamat. (Bitte beachten Sie auch die Anlage „Hinweise zum elektrischen Anschluss“).



1. Abbildung Steckalarm



2. Abbildung Stecker Piranhamat

## Demontage Service des Piranhamaten nach erfolgter Montage.

- 1.) Die Anlage vom Netz trennen (Schukostecker rausziehen).
- 2.) Die Anlage mit Sauger aussaugen, erst den Geruchsverschluss WC, dann den Piranhamat-Behälter aussaugen (damit nach Demontage kein Abwasser in die Vorwand gelangt).
- 3.) Toilette demontieren und Revisionsabdeckung entfernen.
- 4.) Bauseitigen Absperrschieber zudrehen (damit die Druckleitung sich nicht nach der Demontage in die Vorwand entleert).
- 5.) Schelle ① an der Rückschlagklappe öffnen, damit das Gerät von der Druckleitung gelöst werden kann.



- 6.) Die 4 GIS Klemmen / Hebel mit Schraubendreher öffnen, damit der Piranhamat entnommen werden kann.

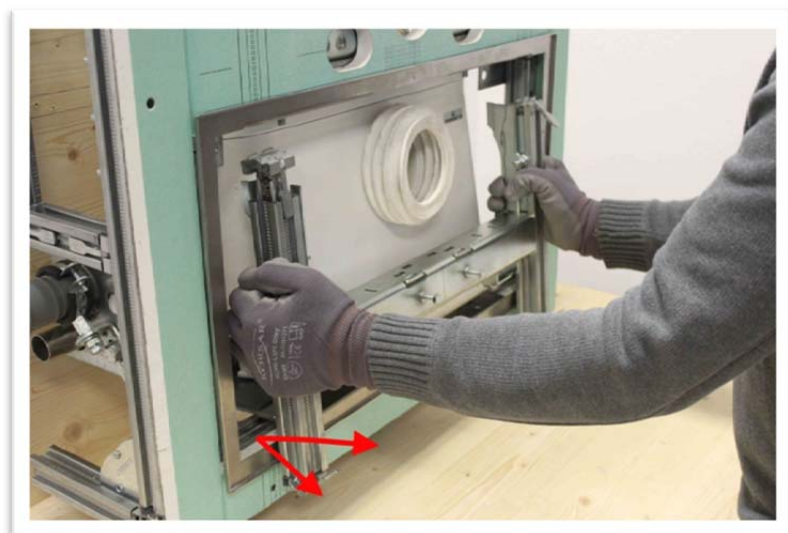
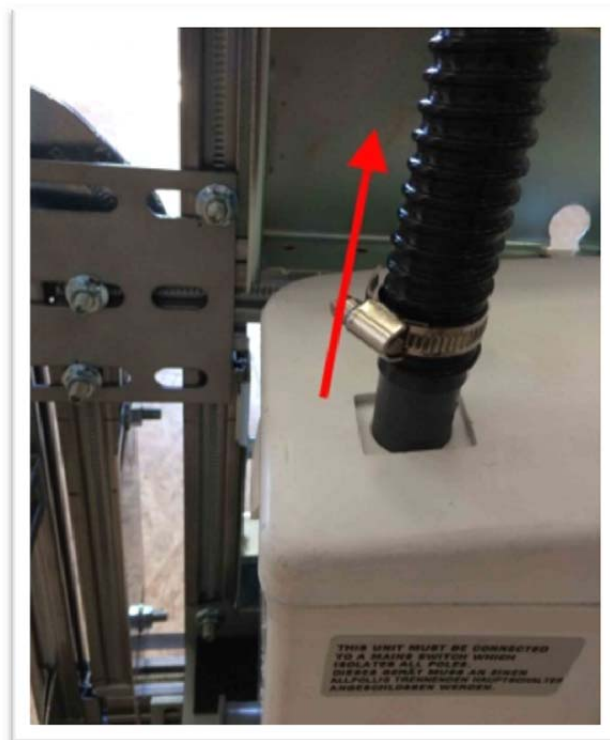


Von der Druckleitung durch seitliches Verschieben trennen



- 7.) Piranhamat von Leitungen trennen, indem das Gerät in die entgegengesetzte Richtung verschoben wird.

- 8.) Gerät leicht nach vorne ziehen und die Anlage wieder zurückschieben, um den Entlüftungsschlauch (rechts oben auf Piranhamat) auszustecken. Schlauch bleibt im Vorwandlelement montiert, auf keinen Fall demontieren.



- 9.) Geräteeinheit (Piranhamat mit Aufnahmerahmen) an den 2 senkrechten Streben leicht nach hinten kippen und nach vorne unten herausziehen.

- 10.) Einbau in der umgekehrten Reihenfolge.

**Achtung!**

Druckleitung und die Zuleitung gut mit Gleitmittel versehen.

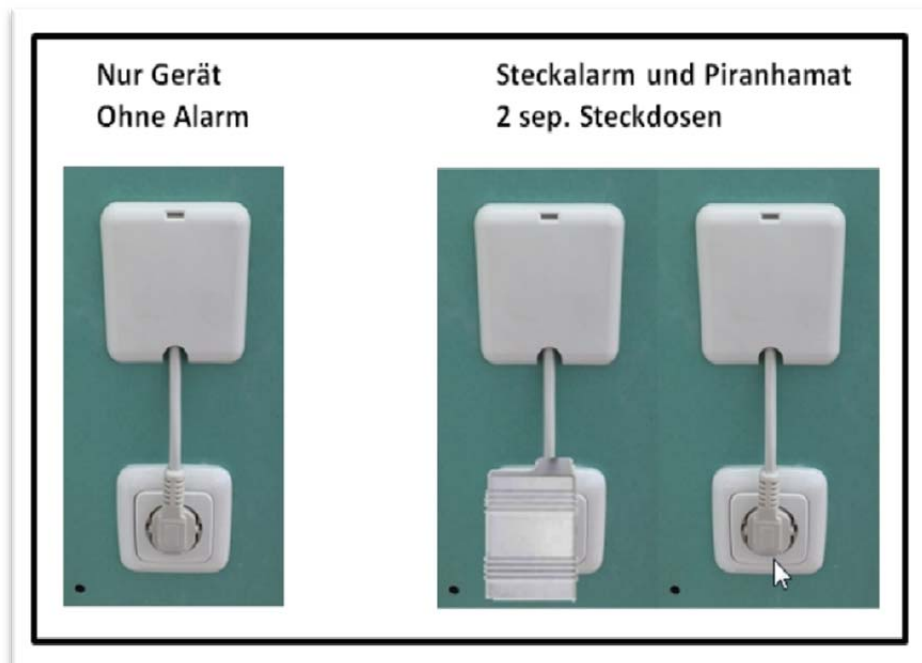
Rohrenden mit Gleitmittel versehen für Einbau Piranhamat

- 11.) Vor der End-Montage der Revisionsplatte Piranhamat-Behälter bis Unterkante WC-Zulauf mit Wasser füllen. Dann Dichtheitsprüfung der Leitungen, Zulauf und Druckleitung vornehmen.
- 12.) Inbetriebnahme.

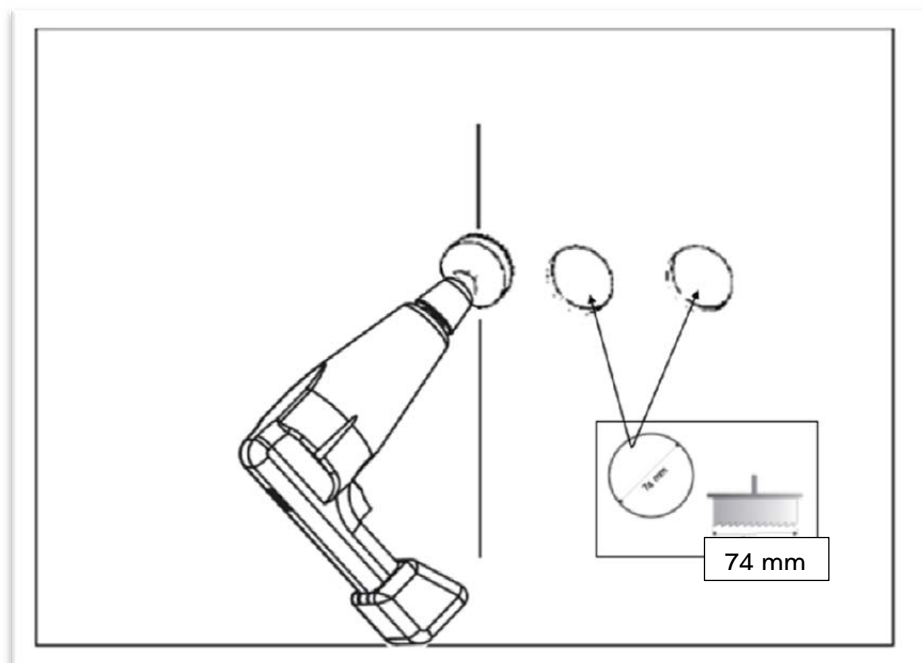


## Hinweise zum elektrischen Anschluss

Die kompakte Fäkalienhebeanlage ist steckerfertig und darf nur an Schuko-Steckdosen angebracht werden, die der Norm entsprechen. Die folgende Abbildung zeigt Ihnen Beispiele einer möglichen Anordnung:



Die Installation der Steckdose muss außerhalb der Vorwandinstallation stets in der Nähe der Revisionsöffnung erfolgen. So besteht im Störfall ein unmittelbarer Zugriff auf den Netzschalter, um die Alarmmeldung zu quittieren bzw. abzuschalten.



Für diese Installation ist eine Hohlwanddose ohne Boden (Boden bitte zuvor entfernen) erforderlich. Die Abdeckung der Dose erfolgt mit einer handelsüblichen Herdanschlussdose. Der Anbieter kann beliebig bauseits gewählt werden. Die Aussparung an der Dose ermöglicht den Anschluss des Netzsteckers für die Erstinstallation und einen eventuellen Wartungsfall.